



กรมทรัพย์สินทางปัญญา
กระทรวงพาณิชย์

เล่มที่ 91
วันที่ประกาศโฆษณา

เลขที่ประกาศ 257
26 ธันวาคม 2567

ประกาศโฆษณาการรับขึ้นทะเบียนสิ่งบ่งชี้ทางภูมิศาสตร์

เลขที่คำขอ 63100239 วันที่ยื่นคำขอ 22 กรกฎาคม 2563

สิ่งบ่งชี้ทางภูมิศาสตร์ มะม่วงน้ำดอกไม้สีทองบ้านแฮดขอนแก่น หรือ Nam Dok Mai Si Thong Ban Haet Khon Khen Mango หรือ Ma Muang Nam Dok Mai Si Thong Ban Haet Khon Kaen

รายการสินค้า มะม่วงน้ำดอกไม้

ผู้ขอขึ้นทะเบียน 1. จังหวัดขอนแก่น
2. วิสาหกิจชุมชนมะม่วงบ้านแฮดเพื่อการส่งออก

ที่อยู่ 1. ศาลากลางจังหวัดขอนแก่น ตำบลในเมือง อำเภอเมืองขอนแก่น
จังหวัดขอนแก่น 40000
2. 208 หมู่ที่ 3 ตำบลหนองแขง อำเภอบ้านแฮด จังหวัดขอนแก่น 40000

1. คุณภาพ ชื่อเสียง คุณสมบัติหรือคุณลักษณะเฉพาะของสินค้า

คำนิยาม

มะม่วงน้ำดอกไม้สีทองบ้านแฮดขอนแก่น หรือ Nam Dok Mai Si Thong Ban Haet Khon Kaen Mango หรือ Ma Muang Nam Dok Mai Si Thong Ban Haet Khon Kaen หมายถึง มะม่วงพันธุ์น้ำดอกไม้สีทอง ลักษณะทรงผลรี เปลือกผิวบาง เมื่อผลสุกผิวมีสีเหลืองทอง เนื้อสีเหลืองเข้ม ไม่มีเสี้ยน รสชาติหวานหอม ปลูกในเขตพื้นที่ 5 อำเภอ ของ 3 จังหวัด ประกอบด้วย จังหวัดขอนแก่น 3 อำเภอ ได้แก่ อำเภอบ้านแฮด อำเภอเปือยน้อย และอำเภอบ้านไผ่ จังหวัดนครราชสีมา 1 อำเภอ ได้แก่ อำเภอบัวลาย และจังหวัดมหาสารคาม 1 อำเภอ ได้แก่ อำเภอโกสุมพิสัย

ลักษณะของสินค้า

(1) พันธุ์มะม่วง : พันธุ์น้ำดอกไม้สีทอง

(2) ลักษณะทางกายภาพ

- ผล ทรงรี น้ำหนักอยู่ในช่วง 250 - 600 กรัมต่อผล
- เปลือก เปลือกผิวบาง สีเหลืองทอง
- เนื้อ สีเหลืองเข้ม ไม่มีเสี้ยน ปริมาณเส้นใยน้อย
- รสชาติ หวานหอม

(3) ลักษณะทางเคมี

- ค่าความหวานไม่น้อยกว่า 19 องศาบริกซ์

2. กระบวนการผลิต

การปลูก

- (1) การเตรียมพันธุ์ ใช้วิธีการทาบกิ่งหรือการเปลี่ยนยอด โดยใช้กิ่งหรือยอดของพันธุ์มะม่วงน้ำดอกไม้สีทอง จากอำเภอบ้านแฮด จังหวัดขอนแก่น เท่านั้น
- (2) ฤดูที่เหมาะสมในการปลูก อยู่ในช่วงฤดูฝนระหว่างเดือนมิถุนายน - กรกฎาคม
- (3) พื้นที่ปลูกสามารถปลูกได้ในที่ดอน น้ำไม่ท่วมขัง ลักษณะดินที่เหมาะสมควรเป็นดินร่วน หรือดินร่วนปนทราย สามารถระบายน้ำได้ดี
- (4) ขุดหลุมให้มีขนาดกว้าง 15 เซนติเมตร ยาว 15 เซนติเมตร ลึก 15 เซนติเมตร ระยะห่างระหว่างต้น และระหว่างแถวประมาณ 4 x 6 เมตร แล้วนำต้นพันธุ์ลงปลูกกลางหลุม ใช้ดินกลบโคนต้น รดน้ำให้ชุ่ม และผูกต้นพันธุ์กับไม้หลักเพื่อป้องกันการโยกคลอน ซึ่งจะทำให้ระบบรากเดินได้เร็วยิ่งขึ้น

การดูแลรักษา

- (1) ใส่ปุ๋ยให้เหมาะสมกับระยะพัฒนาการของต้นมะม่วง เช่น ต้นพันธุ์มะม่วงอายุ 1 - 4 ปี ให้ใส่ปุ๋ย 15 - 15 ต้นละประมาณ 100 - 200 กรัมต่อต้นต่อครั้ง ทุก 2 - 3 เดือนต่อครั้ง เป็นต้น
- (2) ให้น้ำทุก ๆ 2 - 3 วัน หรือตามความเหมาะสมของพื้นที่ และงดให้น้ำก่อนมะม่วงออกดอกและก่อนการเก็บเกี่ยวผลผลิต เพื่อให้มะม่วงเก็บสะสมอาหาร แป้ง และน้ำตาล เพื่อเพิ่มความหวาน
- (3) กำจัดวัชพืชอย่างสม่ำเสมอ และตัดแต่งกิ่งเพื่อควบคุมทรงพุ่ม เพื่อให้สะดวกในการฉีดพ่นยา การห่อผล และการเก็บเกี่ยว
- (4) ควรห่อผลมะม่วงหลังจากดอกบานแล้ว 40 - 60 วัน หรือเมื่อผลมะม่วงมีขนาดเท่าไข่ไก่

การเก็บเกี่ยว

- (1) ระยะเวลาการเก็บเกี่ยวที่เหมาะสม คือ ในฤดู ช่วงเดือนกุมภาพันธ์ - พฤษภาคม และนอกฤดู ช่วงเดือนสิงหาคม - มกราคม
- (2) ใช้วิธีการเก็บเกี่ยวผลมะม่วงด้วยมือเท่านั้น โดยนำมาใส่ในภาชนะที่มีกระดาษรองรับ 2 ชั้น เพื่อป้องกันรอยขีดหรือแผลบนเปลือก จากนั้นจึงนำไปชั่งน้ำหนักและคัดแยกขนาดมะม่วงต่อไป

การบรรจุหีบห่อ

- (1) รายละเอียดบนฉลากหรือบรรจุภัณฑ์ให้ประกอบด้วยคำว่า “มะม่วงน้ำดอกไม้สีทองบ้านแฮดขอนแก่น” หรือ “Nam Dok Mai Si Thong Ban Haet Khon Khen Mango” หรือ “Ma Muang Nam Dok Mai Si Thong Ban Haet Khon Kaen”
- (2) ระบุชื่อสวน/เกษตรกร ที่อยู่ หรืออื่นๆ ที่เกี่ยวข้อง เช่น ระบุชื่อแหล่งผู้ผลิตหรือผู้ประกอบการค้า สถานที่ผลิตหรือจัดจำหน่าย หรือข้อมูลอื่นๆที่เกี่ยวข้อง เป็นต้น เพื่อให้เป็นประโยชน์ต่อผู้บริโภค และสามารถตรวจสอบย้อนกลับได้

3. ความสัมพันธ์ระหว่างสินค้ากับแหล่งภูมิศาสตร์

ลักษณะภูมิประเทศ

พื้นที่ปลูก “มะม่วงน้ำดอกไม้สีทองบ้านแฮดขอนแก่น” ตั้งอยู่ระหว่างละติจูดที่ 14 – 17 องศาเหนือ และลองจิจูด ที่ 101 - 103 องศาตะวันออก ซึ่งอยู่บริเวณตอนกลางค่อนข้างมาทางด้านตะวันตกเฉียงใต้ของภาคตะวันออกเฉียงเหนือ ลักษณะภูมิประเทศเป็นพื้นที่ราบ มีเทือกเขาและภูเขาน้อยใหญ่ล้อมรอบ แหล่งน้ำธรรมชาติขนาดใหญ่สำหรับการเกษตร คือ ลุ่มน้ำมูลและลุ่มน้ำชี ลักษณะภูมิอากาศโดยทั่วไปเป็นแบบทุ่งหญ้าเขตร้อน คือ มีฝนตกสลับกับแห้งแล้ง ได้รับอิทธิพลจากลมมรสุมตะวันตกเฉียงใต้ และลมมรสุมตะวันออกเฉียงเหนือ โดยมีอุณหภูมิเฉลี่ยทั้งปี 20 – 34 องศาเซลเซียส มีการกระจายตัวของฝนสม่ำเสมอ ปริมาณน้ำฝนอยู่ระหว่าง 700 – 1,500 มิลลิเมตรต่อปี โดยพื้นที่ปลูกมะม่วงน้ำดอกไม้สีทองบ้านแฮดขอนแก่น ครอบคลุมพื้นที่ 5 อำเภอของ 3 จังหวัด ประกอบด้วย จังหวัดขอนแก่น 3 อำเภอ ได้แก่ อำเภอบ้านแฮด อำเภอเปือยน้อย และอำเภอบ้านไผ่ จังหวัดนครราชสีมา 1 อำเภอ ได้แก่ อำเภอบัวลาย และจังหวัดมหาสารคาม 1 อำเภอ ได้แก่ อำเภอโกสุมพิสัย ซึ่งลักษณะดินทั้ง 5 อำเภอของ 3 จังหวัดดังกล่าว มีลักษณะเป็นดินร่วนปนทรายหรือดินทรายที่มีการระบายน้ำได้ดี อุดมไปด้วยธาตุอาหารสำคัญสำหรับพืชอย่างโพแทสเซียมและฟอสฟอรัส ซึ่งเกิดจากการสลายตัวของหินและอินทรีย์วัตถุในดิน ส่งผลให้ดินมีความเหมาะสมต่อการปลูกมะม่วง เนื่องจากมะม่วงเป็นพืชที่ใช้น้ำน้อยและเจริญเติบโตได้ดีในดินร่วนปนทรายหรือดินทราย ด้วยปัจจัยเหล่านี้ทำให้มะม่วงน้ำดอกไม้สีทองบ้านแฮดขอนแก่น มีเปลือกผิวบาง เมื่อผลสุกผิวมีสีเหลืองทอง เนื้อสีเหลืองเข้ม ไม่มีเสี้ยน รสชาติหวานหอม และผลมีขนาดใหญ่ เป็นที่ต้องการของตลาดทั้งในประเทศและต่างประเทศ

ประวัติความเป็นมา

ในอดีต เกษตรกรในอำเภอบ้านแฮด ประกอบอาชีพทำนา ปลูกมันสำปะหลัง และปลูกอ้อยส่งโรงงาน ซึ่งได้รับผลตอบแทนไม่เพียงพอต่อการดำรงชีพ โดยในปี พ.ศ. 2538 มีเกษตรกรในอำเภอบ้านแฮด ได้มีโอกาสไปศึกษาดูงานที่สวนมะม่วงน้ำดอกไม้สีทอง อำเภอบ้านฉาง จังหวัดระยอง และได้นำยอดพันธุ์มะม่วงน้ำดอกไม้สีทอง จำนวน 2 ยอด มาเพาะพันธุ์ในอำเภอบ้านแฮด จังหวัดขอนแก่น พบว่าสามารถเจริญเติบโตได้ดี ทนโรคและแมลง ให้ผลผลิตนอกฤดูกาลได้ ด้วยเป็นพืชที่ใช้น้ำน้อย เจริญเติบโตได้ดีในดินร่วนปนทรายถึงทรายจัด ทำให้ผลมะม่วงมีสีเหลืองสวย รสชาติดี ผลมีขนาดใหญ่ สามารถส่งออกและทำรายได้มากกว่าการปลูกมันสำปะหลังและอ้อยส่งโรงงาน เกษตรกรจึงหันมาปลูกมะม่วงน้ำดอกไม้สีทองจำนวนมาก ทำให้อำเภอบ้านแฮดมีชื่อเสียงในการปลูกมะม่วงน้ำดอกไม้สีทองที่ผลผลิตมีคุณภาพ และจากความสำเร็จนี้เอง ทำให้มีการส่งเสริมให้มีการขยายพื้นที่การปลูกไปยังอำเภอและจังหวัดใกล้เคียงซึ่งมีสภาพภูมิประเทศและลักษณะทางธรณีวิทยาที่คล้ายคลึงกัน ได้แก่ อำเภอเปือยน้อย อำเภอบ้านไผ่ จังหวัดขอนแก่น อำเภอบัวลาย จังหวัดนครราชสีมา และอำเภอโกสุมพิสัย จังหวัดมหาสารคาม โดยสามารถให้ผลผลิตมะม่วงน้ำดอกไม้สีทองที่มีเปลือกผิวบางเมื่อผลสุกผิวมีสีเหลืองทอง เนื้อสีเหลืองเข้ม ไม่มีเสี้ยน รสชาติหวานหอม และผลมีขนาดใหญ่ ต่อมาในปี พ.ศ. 2548 เกษตรกรผู้ปลูกมะม่วงทั้ง 5 อำเภอของ 3 จังหวัด ได้รวมตัวกันตั้งกลุ่มและจดทะเบียนในชื่อ “วิสาหกิจชุมชนกลุ่มมะม่วงบ้านแฮด” เพื่อผลิตมะม่วงน้ำดอกไม้สีทองส่งออก จนกระทั่งปี พ.ศ. 2552

สามารถส่งออกมะม่วงน้ำดอกไม้สีทองไปยังต่างประเทศ ได้แก่ ประเทศเกาหลี ญี่ปุ่น และจีน จากความสำเร็จดังกล่าว กลุ่มวิสาหกิจชุมชนกลุ่มมะม่วงบ้านแฮด จึงได้เปลี่ยนชื่อเป็น "กลุ่มวิสาหกิจชุมชนมะม่วงบ้านแฮดเพื่อการส่งออก" ซึ่งเป็นกลุ่มที่มีศักยภาพการผลิตในพื้นที่ และประสบความสำเร็จในการรวมกลุ่มผลิตมะม่วงน้ำดอกไม้สีทองส่งออกตลาดต่างประเทศ อีกทั้งได้รับมาตรฐานรับรอง GAP และยังได้รับรางวัลมากมายทั้งระดับจังหวัดและระดับประเทศอีกด้วย

4. ขอบเขตที่ตั้งแหล่งภูมิศาสตร์

ขอบเขตพื้นที่ปลูกและผลิตมะม่วงน้ำดอกไม้สีทองบ้านแฮดขอนแก่น ครอบคลุม 5 อำเภอ ของ 3 จังหวัด ประกอบด้วย จังหวัดขอนแก่น 3 อำเภอ ได้แก่ อำเภอบ้านแฮด อำเภอเปือยน้อย และอำเภอบ้านไผ่ จังหวัดนครราชสีมา 1 อำเภอ ได้แก่ อำเภอบัวลาย และจังหวัดมหาสารคาม 1 อำเภอ ได้แก่ อำเภอโกสุมพิสัย รายละเอียดตามแผนที่

5. การพิสูจน์แหล่งกำเนิด

(1) มะม่วงน้ำดอกไม้สีทองบ้านแฮดขอนแก่น ต้องปลูกและผลิตในเขตพื้นที่ที่กำหนด ตามกระบวนการผลิตข้างต้น

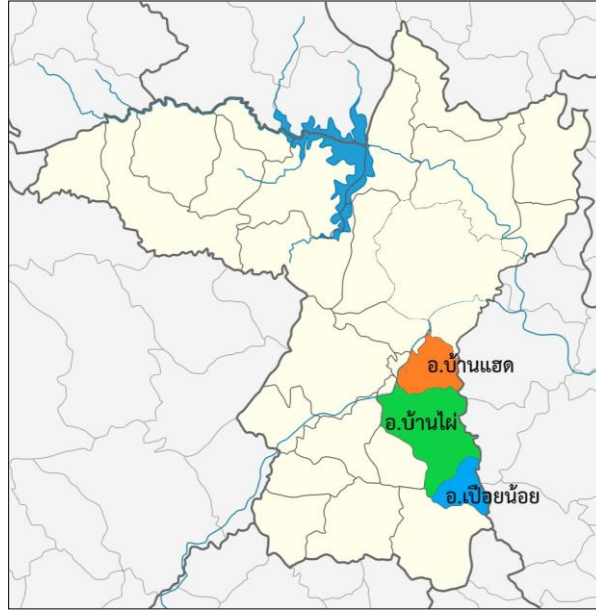
(2) กระบวนการผลิตจะต้องผ่านการควบคุมตรวจสอบ คือ คือมีการขึ้นทะเบียนสมาชิกผู้ผลิตผู้ประกอบการค้ามะม่วงน้ำดอกไม้สีทองบ้านแฮดขอนแก่น รวมทั้งต้องมีเอกสารหรือหลักฐานกำกับเพื่อการตรวจสอบย้อนกลับได้

6. เงื่อนไขที่นายทะเบียนกำหนดตามมาตรา 15

(1) ให้มีการจัดทำทะเบียนสมาชิกผู้ผลิตและผู้ประกอบการค้าที่ใช้สิ่งบ่งชี้ทางภูมิศาสตร์ มะม่วงน้ำดอกไม้สีทองบ้านแฮดขอนแก่น

(2) ผู้ขอขึ้นทะเบียน สมาชิกผู้ผลิต และผู้ประกอบการค้า จะต้องปฏิบัติตามคู่มือการปฏิบัติงานสำหรับสมาชิกผู้ขอใช้สิ่งบ่งชี้ทางภูมิศาสตร์ มะม่วงน้ำดอกไม้สีทองบ้านแฮดขอนแก่น และดำเนินการตามแผนการควบคุมตรวจสอบทั้งกระบวนการผลิตในระดับผู้ผลิตและระดับจังหวัด

แผนที่แสดงแหล่งภูมิศาสตร์ มะม่วงน้ำดอกไม้สีทองบ้านแฮดขอนแก่น



จังหวัดขอนแก่น



จังหวัดมหาสารคาม



จังหวัดนครราชสีมา

ขอบเขตพื้นที่ปลูกและผลิต มะม่วงน้ำดอกไม้สีทองบ้านแฮดขอนแก่น ครอบคลุมพื้นที่ 5 อำเภอ ของ 3 จังหวัด ประกอบด้วย จังหวัดขอนแก่น 3 อำเภอ ได้แก่ อำเภอบ้านแฮด อำเภอเปือยน้อย และอำเภอบ้านไผ่ จังหวัดนครราชสีมา 1 อำเภอ ได้แก่ อำเภอบัวลาย และจังหวัดมหาสารคาม 1 อำเภอ ได้แก่ อำเภอโกสุมพิสัย